



Høje-Taastrup
Kommune

Arkitektur- strategi





‘Solrækkerne’ fra 2018 blev bygget som de første boliger i den nye bydel, Nærheden.

Indhold



Indhold	3
2. Indledning	7
2.1 Hvorfor en arkitekturstrategi?	9
2.2 Formålet med arkitekturstrategien	10
2.3 Screeningsværktøj	13
2.4 Arkitekturscreening	14
3. Byer, Byrum & byliv	17
3.1 Stationsbyernes bymidter	18
3.2 Torve og Pladser	20
3.3 Boligområder og kvarterer	22
3.4 Områder med etageboliger	25
3.5 Offentlige byggerier	27
3.6 Erhvervsområder og erhvervsbyggerier	28
4. Det grønne i byerne	31
5. Arealer langs vej & bane	33
6. Det åbne land & landsbyerne	35
7.1 Taastrup	37
7.2 Hedehusene	40
7.3 Høje Taastrup by	42
7.4 Sengeløse og Reerslev/Stærkende	44
8. Arkitekturstrategien i praksis	46
8.1 Hvem gør hvad	46
8.2 Arkitekturstrategien og andre øvrige politikker og strategier	48

Arkitekturstrategi Høje-Taastrup Kommune

Arkitekturstrategien er vedtaget af Byrådet 2020

Redaktion Høje-Taastrup Kommune, By- og Miljøcentret

Fotos SEES media ApS, Aasmul, Kontraframe, Hampus Berndtson, Claus Bjørn Larsen, Birgitte Skou Andersen, Astrid Binderup Jørgensen, Mohammad Hassan

Layout Grafikhuset ApS, Inger Chamilla Schäffer 2023

Tryk Stenby Tryk A/S

Oplag 500 stk.

Arkitekturstrategien kan ses på kommunens hjemmeside www.htk.dk/politik
Og kan i begrænset oplag udleveres ved henvendelse til kommunens By- og Miljøcenter.



Det nye rådhus, tegnet af PLH Arkitekter og indviet i 2023. Det ligger midt i den nye bydel, Høje Taastrup C.

1. Forord



I Høje-Taastrup Kommune arbejder vi for at skabe vækst og de bedste rammer for "Den bedste hverdag – 7 dagen om ugen". Landskaber, byrum, bygninger og anlæg skal opleves attraktive, og skal medvirke til at vi lyst har til at bo og arbejde her gennem hele livet.

Byer i udvikling, historiske landsbyer og enestående natur er kommunens styrke.

Høje-Taastrup Kommune bygger på en lang og spændende historie om en frugtbar egn og en udbygning af hovedstaden, der har bredt sig til vores kommune siden slutningen af 1940'erne.

Vi har en meget varieret bygningsmasse med bindingsværkshuse, funktionelle 60'er boliger og nye moderne boliger i kommunen. Vi har en spændende industrikulturarv fx i Hedehusene med produktionsbygninger for en hedengangen industriproduktion og tilhørende boliger, som i dag er populære familieboliger.

Vi skal værne om vores kulturarv, men vi skal også skabe muligheder for nytænkning og ud-

formning af fremtidens kulturarv. En smuk ramme, som vi fortsat kan være stolte af.

Udviklingen sker løbende via ombygning, renovering og nybyg, hvor tidligere bygninger eller bar mark omdannes til nutidige anvendelse. Og det er her vi har et ansvar. Et ansvar for, at det som skabes, harmonerer med omgivelserne, bidrager til bæredygtighed og oplevelsen af et attraktivt sted med kvaliteter og en nærværende historiefortælling om den fortid, der har lagt grunden til den nutid som vi lever i.

Med arkitekturstrategien styrker Høje-Taastrup Kommune sit fokus på kvaliteten af vores omgivelser – på den arkitektoniske og æstetiske udvikling af kommunen med variation og attraktive rammer for det levede liv hver dag – hele livet. Dette skal ske i dialog med borgere og virksomheder, som har deres hverdag og gang i kommunen. Det er her livet leves og opleves.

Michael Ziegler
Borgmester



2. Indledning



WSP's (tidl. Orbicon) domicil fra 2017 er tegnet af Dissing+Weitling.

“

Arkitekturen, de unikke steder og kulturarven er vigtige medfortællere af værdier og livet i kommunen både i går, i dag og i morgen.



Øverst tv.: Springcenteret i Nærheden fra 2016, tegnet af Cubo Arkitekter.

Øverst th.: De små, originale detaljer som vinduer eller skodder udgør vigtige bevaringstræk.

Nederst tv.: Den gamle landsby i Fløng.

Nederst th.: Amfiteatret i Hedeland.

2.1 Hvorfor en arkitekturstrategi?

Høje-Taastrup Kommune er i udvikling. Byrådet har sat ambitiøse mål for væksten og lægger stor vægt på udvikling af kommunen som et attraktivt sted at bo, leve og drive virksomhed.

I byudviklingsprojekterne er der både fokus på omdannelse af bydele og på udvikling af nye byggerier på bar mark. Det bebyggede miljø skal udgøre en god ramme for livet både i og uden for bygningerne og bidrage til stedets fortælling.

Og netop fortællingen om stedet har stor betydning for, hvordan kommunen opleves af borgere, besøgende og omverden. Arkitektur er mere end bygningers form, materialer og funktion. Arkitekturen er også indretningen af byen, landskabet og oplevelsen af stedet.

Attraktive byer, boligområder og natur tiltrækker og har stor betydning for bosætning og erhvervsudvikling. Veldefineret erhvervsbyggeri, tilgængelighed og god kobling mellem erhvervsområder er stærke parametre for investering. God arkitektur og velplanlagte byggerier og byområder skaber merværdi, når det opleves attraktivt for brugere og investorer.

Kommunen arbejder strategisk med branding og formidling af de unikke omgivelser, der allerede i dag findes i Høje-Taastrup Kommune. Det kan være bykerner, historiske landsbyer, nye bydele, historiske bygninger og moderne bolig- og erhvervsbyggerier. Dertil rummer kommunen et stort og bynært grønt landskab i spændet fra skov, landbrug og beskyttet natur til nye yngre kulturlandskaber som Hedeland Naturpark.

Arkitekturen, de unikke steder og kulturarven er vigtige medfortællere af værdier og livet i kommunen både i går, i dag og i morgen. Fortællinger, som skaber identitet og stolthed. Det er derfor vigtigt at værne om eksisterende værdier såvel som de værdier, der kan skabes ved nyt byggeri og omdannelse.

Med arkitekturstrategien sender Byrådet et signal om, at arkitektur og æstetik er vigtig i indsatsen for både at fastholde og skabe attraktive fysiske rammer til gavn for nuværende og kommende borgere og virksomheder.

2.2 Formålet med arkitekturstrategien

Det overordnede formål med arkitekturstrategien er:

- + At understøtte kommunens mål om udvikling af attraktive byer og landskaber, som drivmiddel til fastholdelse og tiltrækning af bosætning og erhvervsudvikling.

Arkitekturstrategien skal:

- + fremme et attraktivt arkitektonisk udtryk, der løbende drøftes og forholdes til sted og forudsætninger
- + understøtte samspillet mellem arkitekturen og de sociale og kulturelle interaktioner i byrummet - og dermed skabe mere værdi for flere mennesker
- + bidrage til inspiration til dialog med borgere og markedsaktører om udvikling af by- og boligområder
- + bidrage til en bæredygtig udvikling af by, byrum og bygninger med fokus på anvendelse af ressourcer og materialevalg
- + bidrage til at det byggede miljø fortæller

stedets historie og bidrager til inspiration og stolthed over stedets identitet

- + bidrage til at udvikle de eksisterende og nye boligområder med tilgængelighed for alle og med nem og direkte adgang til natur og grønne områder.

Arkitekturstrategien i Høje-Taastrup Kommune er:

Et langsigtet dynamisk redskab til at fremme et attraktivt arkitektonisk udtryk, der løbende drøftes og forholdes til sted og forudsætninger.

Kommunen vil anvende arkitekturstrategien i forbindelse med byplanlægning, byggesagsbehandling, i dialogen med borgere og projektudviklere og som retningsgiver for arbejdet med egne byggerier og udviklingen af det fysiske miljø i kommunen.



Arkitektur, merværdi og bæredygtighed

Undersøgelser viser, at kvaliteten i det byggede miljø har stor indflydelse på menneskers trivsel, sundhed og fysiske aktivitet. Opleves byen og rummet som et rart sted at være, vil det motivere til øget aktivitet og ophold. Gode byrum tiltrækker byliv og lokalt tilhørsforhold. Rum og bygningers udseende sender signal om værdier og holdninger, hvilket kan tiltrække investering, læring og produktivitet.

Bæredygtighed kan med fordel tænkes ind i arkitektur og materialer. Fx kan valg af genbrug og recirkulation af materialer have stor værdi i det samlede budget for et bygværk. Og med rette materialer og udformning kan bygningers klimaaftryk reduceres, og byernes grønne områder kan ved rette anlæg absorbere regnvand og spare udgifterne til kloak.

Den arkitektoniske merværdi opnås bedst, når bygningen eller byrummet indgår i passende sammenhæng med omgivelserne både funktionelt, æstetisk og bæredygtigt.

De røde tegl har været fremtrædende både i boliger som her på Gasværksvej i Taastrup (tv.) og i de gamle erhvervsbyggerier som kaffesurrogatfabrikken i Hedehusene (th.).

Hvad er en arkitekturstrategi?

Arkitektur er her defineret som en bygning, et bygværk, et byrum eller et større områdes fysiske udformning og indretning.

Arkitekturen påvirker både brugen og oplevelsen af en bygning eller et område.

Begreber som æstetik og kvalitet kan drøftes med afsæt i arkitekturstrategien, men det er vigtigt at forholde drøftelsen af den påvirkning arkitekturen og det fysiske miljø har på livet og kulturen mellem bygningerne. Strategien udgør således et værktøj til dialog om arkitektur og det miljø, der påvirkes af byggeriet eller landskabet.



Arkitekturstrategien skal bidrage til en bæredygtig udvikling af by, byrum og bygninger med fokus på anvendelse af ressourcer og materialevalg.



I udviklingen af Høje Taastrup C-bydelen nord for shoppingcentret City 2 har bl.a. de nye byggeriers facadeudtryk været et vigtigt parameter.



2.3 Screeningsværktøj

Arkitekturstrategien ledsages af et screeningskema, som angiver en række arkitektoniske opmærksomhedspunkter (se bilag på side 14/15). Skemaet kan anvendes i forbindelse med større og karaktergivende byggeprojekter, byplanlægning og bygherreprojekter i kommunen. Skemaet kan også bruges i dialogen med investorer, leverandører og borgere og ved planlægning af byggerier og områder. Screeningskemaet skal betragtes som en bruttoliste med relevante parametre, som kan have indflydelse på det arkitektoniske udtryk i det byggede miljø. Bedømmelseskriterierne kan vægtes i henhold til det enkelte projekt i en given kontekst. Der er derfor ikke tale om en facitliste for, hvad der er god arkitektur, men i stedet en række opmærksomhedspunkter til sagsbehandlingen, projektet eller dialogen. Screeningskemaet erstatter ikke en politisk proces eller en lokalplans bestemmelser.

2.4 Arkitekturscreening

PROJEKT	Lav arkitektonisk værdi		
Adresse Sag Dato Sagsbehandler		1	2
KULTURHISTORE			
Kulturmiljø og kulturspor			
Bevaringsværdier			
FORHOLDET TIL OMGIVELSERNE			
Er projektet tilpasset stedets skala, proportioner og materialer			
Tager projektet hensyn til kulturarv og stedets identitet			
Påvirker projektets synlighed og placering oplevelsen af stedet			
Er projektet tilpasset et byrum			
Er der sammenhæng mellem projekt og have/landskabsplan/ parkeringsarealer			
Har friarealerne kvalitet som opholdsareal			
Hvordan afgrænses der til nabobebyggelser og skel			
BYGNINGERNES UDFORMNING			
Indeholder projektet kvaliteter, der kan højne stedet og området			
Hvilket formsprog har projektet, åbenhed/lukkethed			
Hvordan er stoflighed og farver			
Kaster bygningen skygge			
Skiltning			
Belysning			
KLIMA OG TEKNIK			
Er der tænkt bæredygtighed ind i projektet som materialeøkonomi og genanvendelse af materialer			
Grønne tiltag og LAR-løsninger			
Energiforbrug			
Er projektet tilpasset klimaet som blæst, regn, sol og skygge			
ARKITEKTUR			
Indeholder projektet kvaliteter, der bidrager til at højne stedets værdier			
I hvor høj grad bidrager projektet til at forstærke stedets identitet			
Kan projektet tilfredsstille fremtidige syn på arkitektur			
SAMMENFATNING			



3. Byer, Byrum & byliv



Kommunens tre stationsbyer Taastrup, Høje Taastrup og Hedehusene har hver deres udviklingshistorie og særlige fortælling. Taastrup og Hedehusene opstod som byer omkring den første jernbane, som blev anlagt i 1847 mellem København og Roskilde, mens Høje Taastrup By tog form efter etableringen af Høje Taastrup station i 1986.

Landsbyerne har rod tilbage til middelalderen. Sengeløse og Reerslev/Stærkende landsbyer har stadig en synlig middelalderlig bystruktur, hvor gårde og huse ligger omkring et fælles areal, der oprindeligt var ubebygget.



Det er et overordnet mål, at stationsbyerne udvikles omkring et naturligt centrum med god forbindelse til byens mange mødesteder, grønne områder og andre bydele. Tilsammen kan byens indretning, rum og arkitektur bidrage til dagligdagens bevægelse og møder mellem mennesker – det som er byens liv.

Øverst tv.: Stationsforpladsen i Hedehusene.

Øverst th.: Hedehusene Kulturpark

Nederst tv.: Medborgerhuset, også kendt som 'Lipperts hotel'.

Nederst th.: Taastrup Hovedgade.

3.1 Stationsbyernes bymidter

Bymidterne er omdrejningspunktet for byernes sociale liv og knudepunkter for den kollektive transport. Det er her vi køber ind og handler - det er her at begivenheder og aktiviteter finder sted på torve og pladser.

Bymidterne er byernes ansigt udadtil, og en vel-fungerende og indbydende bymidte er afgørende for at byen kan fastholde og tiltrække borgere og virksomheder.

Bymidternes funktion og udtryk kan blandt andet ændre sig, som følge af samfundsudviklingen.

Allerede nu ser vi at megen handel af først og fremmest udvalgsvarer, og i nogen grad også dagligvarer, klares via internettet. Det kan betyde butiksdød, og føre til tomme bymidter uden et aktivt handelsliv.

Bymidterne indgår i de områder nær stationerne, hvor vi i fremtiden skal bygge tættere og højere. Her er der risiko for at bymidtens eksisterende værdier går til, hvis vi ikke aktivt tager stilling til de arkitektoniske værdier. Der er samtidig også mulighed for at de nye byggemuligheder kan tilføre bymidterne nyt liv, som måske savnes i dag.

Strategiske mål

- + Fastholde og udvikle attraktive bymidter, som centrum for fællesskaber, handel, aktivitet og byliv
- + Varieret arkitektur og byggeri tilpasset byens skala og særlige karakter
- + Synliggørelse af kulturarv

Indsatser

- + Styrke og bevare byens karakteristika og kulturarv gennem helhedsorienteret planlægning
- + Dialog med projektudviklere og borgere for at løfte opmærksomhed på byggeriets bidrag til by og byrum ved opførelse af nye bygninger - og ved omdannelse af eksisterende kommunalt ejede bygninger
- + Løfte en særlig opgave og opmærksomhed på byejeendommenes facader og orientering mod hovedgader og pladser sådan, at et varieret udtryk, skala og funktion bidrager til oplevelsen af by, byliv og tryghed

Bjørn Nørgaards tårn ved Høje Taastrup Station er blevet et vartegn for stationsområdet på linje med stationsbygningens buer.



3.2 Torve og Pladser

Pladserne er rum for det uformelle møde borgerne imellem – pladserne danner rummet for pausen og fixpunkter i bymidterne.

Byens forskellige pladser skal kunne rumme både det store og det lille dagligdags møde mellem mennesker – det skal kunne tilbyde muligheder for både rekreation, leg og store begivenheder og aktiviteter.

Pladserne er samtidig er vigtig del af byens ansigt, og kan bidrage til markering af stedet gennem æstetisk udtryk og god arkitektur i både pladsens udformning, men også i de omgivende byggeriers arkitektur.

Ændrede funktioner, fald i antallet af fysiske butikker og monoton arkitektur kan udfordre det naturlige ophold og bevægelser på byens torve og pladser.

Strategiske mål

- + Fastholde og udvikle udvalgte pladser til torvehandel, udeservering, koncerter og optræden
- + At sikre at torve og pladser fungerer som knudepunkter, der binder forløb sammen og inviterer til ophold.
- + At skabe torve og pladser, som kan danne ramme om de dagligdags møder og arrangementer i forskellige skala.

Indsatser

- + Sætte fokus på indretning af byens pladser og torve, så de opleves som et arkitektonisk helstøbt rum med en enkel og moderne udformning, som samtidig kan fortælle om stedets historie
- + Planlægge for mindre uformelle pladser i bykvartererne, som kan danne ramme for fællesskaber og vekslende anvendelser

“

Byens forskellige pladser skal kunne rumme både det store og det lille dagligdags møde mellem mennesker.



Øverst: Domhuspladsen foran
Taastrup Bibliotek
Nederst: Axeltorv i Taastrup



3.3 Boligområder og kvarterer

Boliger og kvarterer er karakteriseret ved den tid, de er opført i, hvilket også er en fortælling om stedet og udviklingshistorien. Høje-Taastrup Kommune rummer mange forskellige boligområder og boligtyper. Alt fra patriciervillaer i Taastrup, klassiske muremestervillaer og selvbyggede arbejderhuse i den gamle bykerne i Hedehusene - til kvarterer med typehuse, rækkehuse og etageboligbyggerier fra 60'erne - og frem til nu; nye spændende boformer i Nærheden og i nedlagte gårde i landsbyerne.

Byernes forskellige kvarterer repræsenterer hver især en del af kommunens udviklingshistorie, og det afspejler sig i byggeriernes egenart. Hver især, og tilsammen, er de med til at fortælle historien om områdets forvandling fra landbrugsland, til velfærdsDanmark som forstæder i Hovedstadsområdet.

Som en del af samfundsudviklingen foretages om- og tilbygninger til eksisterende bygningsmasse, og der udvikles nye boligområder. Overgangszonen mellem boligrum og det offentlige gaderum eller vejareal, også kaldet kantzonen, er ofte under pres på grund af ønske om en optimal udnyttelse af grunden.

I de kommende år vil mange boligområder opleve en stor befolkningsudskiftning, og der vil være behov for energirenoveringer, nybyggerier, renoveringer samt om- og tilbygninger. Dette bør ske med omtanke og blik for helheden, for at kommunens boligområder kan blive ved med at være attraktive.

Strategiske mål

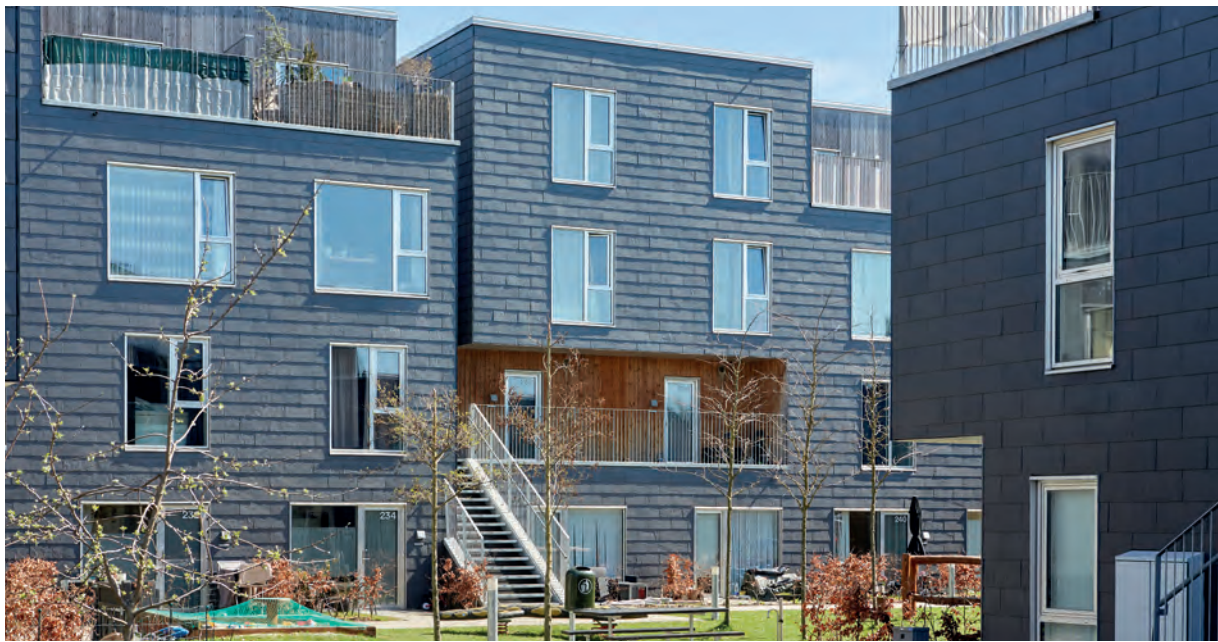
- + Nybyggeri, om- og tilbygninger skal i bebyggelser / områder med særlig arkitektonisk kvalitet eller særegen karakter udformes ud fra en helhedsforståelse og i respekt for sammenhænge og omgivelser
- + Rammerne for fællesskaber og fysiske mødesteder i boligområder, skal udvikles, så de understøtter de sociale relationer på tværs af befolkningsgrupper, og bidrage til flere inspirerende og trygge rammer for fællesskaber
- + At større renoveringer og tilbygninger i eksisterende boligområder øger den arkitektoniske værdi i kvartererne og oplevelsen af et levende, trygt og harmonisk sted

Indsatser

- + Sikre tidlig dialog med bygherre om både mindre og større byggerier og renoveringer
- + Indarbejde beskrivelse af områdets identitet og eventuel bevaringsværdig kulturarv i lokalplaner
- + Udarbejde inspirationsmateriale til om- og tilbygninger til særlige hustyper
- + Arbejde med SAVE-registrering af bevaringsværdigt byggeri
- + Sætte fokus på udvikling og bearbejdning af kantzoner, så de udgør en både funktionel og attraktiv overgang mellem bebyggelse og vejareal

Øverst: Frøhaven i Kraghave-kvarteret - her er de grønne hække med til at give et indbydende indtryk.
I midten: Rækkehuse på Espens Vænge fra 1940'erne, nogle af de ældste rækkehuse i kommunen.
Nederst: Lindehaven, rækkehuse opført i 2016.





Etageboliger på Høje
Taastrup Boulevard (øverst)
samt Charlotteager (i midten)
og Hedekæret (nederst) i
Hedehusene.



3.4 Områder med etageboliger

Flere af de større kvarterer med etageboliger i kommunen er opstået i 1960'erne til op gennem 1970'erne, hvor der var efterspørgsel på gode boliger til en rimelig pris i områderne omkring København.

Udviklingen har fulgt "fingerplanen", der siden 1947 har været det generelle styringsprincip for at undgå spredt byvækst i det åbne land og for at sikre adgang til kiler med åbent land mellem "udviklingsfingrene", der som fingrene på en hånd stråler ud fra København.

Udviklingsområderne er generelt velbeliggende tæt på stationsbyernes bymidter og adgangen til offentlig transport, hvilket ligeledes har været et grundlæggende styringsprincip for "fingerplanen". Kvarterer med en høj grad af ensartet struktur og arkitektur er dog på grund af deres udformning kendetegnet ved at lukke sig om sig selv som "øer" i den samlede bystruktur. I dét som vi i dag forstår som "udsatte boligområder" medvirker denne struktur til at fastholde en uhensigtsmæssig demografisk udvikling.

En udvikling af disse boligområder skal understøtte de iboende lokale kvaliteter og sikre en god kobling til omgivelserne og byens øvrige funktioner.

Mange etageboliger er opført i 60'erne og 70'erne og har med tiden behov for energi- og klimareovering. Der bliver tilføjet altaner, og der bliver opført tag med hældning og nye tagmaterier

aler ovenpå de tidligere flade tage. Det er vigtigt at renoveringerne bidrager til at løfte det arkitektoniske udtryk af byggerierne, og at de bidrager til at etageboligområderne også i de kommende år er attraktive både for den enkelte, men også for byen. Kommunen vil arbejde for at renoveringerne udføres med arkitektonisk omtanke og blik for både stedets historie, samt æstetik.

Strategiske mål

- + Kommunens etageboligområder skal integreres i byen således, at bevægelser til og fra byens funktioner naturligt indpasses i området
- + At det offentlige rum understøtter oplevelsen af natur, fællesskab og rekreation i kvartererne
- + Højnelse af den arkitektoniske værdi i kvarterer med etageboliger således, at kvarteret bidrager til oplevelse af et levende, trygt og harmonisk sted i byen

Indsatser

- + Dialog med boligorganisationer og udviklingselskaber for at sætte fokus på opdeling af udvalgte større etageboligområder i mindre enheder med deres egen identitet, så der skabes variation i området
- + Planlægge for en god kobling mellem etageboligområder og andre kvarterer i byen
- + Undersøge muligheder for at udvikle de grønne arealer og gårdrum, så de møder behov for både private haver, fællesfaciliteter og halvoffentlige kvarters- og byrum



3.5 Offentlige byggerier

Høje-Taastrup Kommune har fokus på byggeri og renovering af offentlige bygninger, der både funktionelt og visuelt bidrager til oplevelsen af byen og omgivelserne.

Placeringen af de offentlige bygninger har stor betydning for det omkringliggende byrum, og de offentlige bygninger skal med deres placering være medvirkende til at skabe liv – ikke kun inde i bygningerne, men også omkring dem.

Ved at indtænke de offentlige bygningers faciliteter som en lokal ressource, kan kommunen bidrage til bedre grobund for byliv og nye mødesteder for alle. Eksempelvis kan skoler og institutioner åbne sig mod det omgivende lokalsamfund og fungere som lokale kultur- og mødesteder

Modsatte side, øverst: Læringshus Nærheden, opført i 2021 og tegnet af Christensen & co. og Kjaer & Richter.
Nederst: Høje Taastrup Gymnasium fra 1980, tegnet af Henning Larsens Tegnestue.
Nederst tv.: Taastrup Kulturcenter fik i 2014 et løft med nyt indgangsparti, tegnet af Front Arkitekter.
Nederst th.: Sengeløse Skole



Strategiske mål

- + Offentlige bygninger skal udformes, så de udgør et både funktionelt og visuelt attraktivt sted i byen.
- + De offentlige bygninger skal som en del af det offentlige rum, og med deres arkitektur, åbne sig op mod lokalområdet og udgøre et mødested for både foreningslivet og hverdagslivet
- + Der skal sikres god tilgængelighed for alle og de bedst mulige bæredygtige løsninger i byggeriet.

Indsatser

- + Ved nybyggeri, ombygninger og renoveringer af eksisterende offentlige bygninger lægge vægt på både æstetiske, sociale og bæredygtige aspekter i den fysiske udformning af bygningen
- + Skabe offentlige bygninger, der inspirerer til mødet mellem borgerne
- + Planlægge for en placering af offentlige bygninger, så de er med til at skabe liv og identitet i byrummet



3.6 Erhvervsområder og erhvervsbyggerier

Erhvervsområderne i Høje-Taastrup Kommune er beliggende i de tre stationsbyer Høje Taastrup, Taastrup og Hedehusene, samt i landsbyen Sengeløse. Områderne rummer både service, administration, let og tung industri. Enkelte erhvervsområder er blandede bolig- og erhvervsområder.

Erhvervsområderne i Høje-Taastrup kommune er i udvikling. Nye store virksomheder kommer til, og flere mindre virksomheder vokser, ombygges eller placeres på andre mere hensigtsmæssige beliggenheder i kommunen. Placeringen tæt på overordnet vejnet, kollektiv trafik, og synergien med relaterede brancher i området, gør erhvervsområderne attraktive for lokalisering af fremtidens erhverv.

Erhvervsområdernes naboskab til de bymæssige funktioner gør det vigtigt at understøtte en udvikling af bygninger og områder, så der opnås en samspil med byens overordnede struktur, skala og identitet. Der skal blandt andet planlægges for grønne forbindelser, tilgængeligheden og en bygningsmæssig udformning, der både sikrer virksomheden optimal funktion og en hensigtsmæssig kobling til byen.

Da erhvervsområderne oftest er aktive om dagen, er det vigtigt at arbejde med forbindelser og indretning af områder, således at byliv og trafik i og gennem erhvervsområder opleves som trygt - også efter den almindelige arbejdstid.

Flere af de gamle industribygninger bidrager til den kulturhistoriske fortælling om kommunens udvikling, og udgør som bygning eller område et helt særligt kulturmiljø, som er vigtigt at passe på.

Mange erhvervsområder i kommunen rummer bygninger, som er opført fra 60'erne og frem. I årtierne inden IT-revolutionen rummede disse byggerier plads til omfattende kontorhold – og disse lokaler er med tiden blevet overflødige, og vil oftest søges fyldt med nye funktioner.

En del af erhvervsområderne rummer mindre og mellemstore lagerhaller med begrænset loftshøjde. Disse er pga. den teknologiske udvikling indenfor lager- og logistik ikke længere tidssvarende. Nye erhvervstyper vil derfor ofte opstå hér, og hvis erhvervsområder og bygninger skal være attraktive også i fremtiden, opstår der ønsker om om- og tilbygninger, ændringer af vejenes indretning mv. Det er vigtigt at have arkitektoniske mål at arbejde efter i den omdannelsesproces.



En del af erhvervsområderne rummer mindre og mellemstore lagerhaller med begrænset loftshøjde.

Strategiske mål

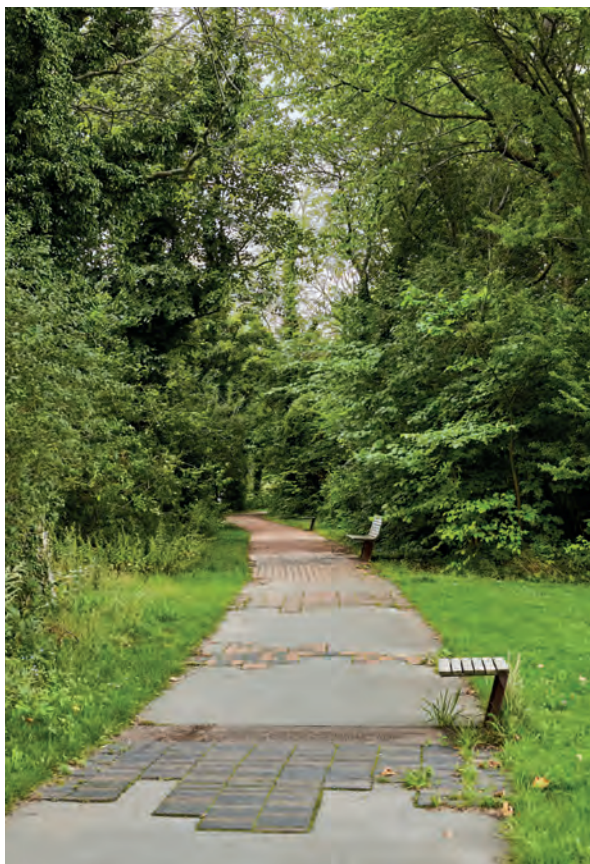
- + Udvikling af erhvervsområder og bygninger således at funktion, skala og arkitektur er tilpasset den omgivende bymæssige karakter
- + Det skal være nemt og trygt at ankomme til og færdes i et erhvervsområde
- + Erhvervsområder og bygninger bidrager byens liv, identitet og udvikling
- + Beskytte og videreudvikle kulturarven i udvalgte industribygninger
- + Erhvervsområdernes grønne arealer skal kobles til byens grønne struktur

Indsatser

- + Kortlægge kulturarven i erhvervsområder og erhvervsbyggerier, og sætte denne i spil i forhold til planlægning og byggerier
- + Planlægge for lokale forbindelser og grønne strukturer, der understøtter funktionel og attraktiv visuel kobling mellem erhvervsområder og by
- + Sætte fokus på virksomheders placering i byen, og hvordan virksomhedens arkitektur og områdets indretning kan bidrage til synliggørelse af et attraktivt erhvervsområde og byens udvikling



Logistikvirksomheden DSV holder til i et stort erhvervsområde i Hedehusene. Bygningen fra 2014 er tegnet af PLH Arkitekter.



De grønne åndehuller har stor betydning såvel i erhvervsområder som den gule by i Taastrup (øverst th.) som i byer, her Hedehusene Kulturpark (øverst tv.) og nye byområder som Nærheden (midterst og nederst).



4. Det grønne i byerne

Byens natur og beplantning er grøn arkitektur og beplantningen skaber karakter i byen og er et element i byens identitet og historie. Parker og stier danner byrum og binder byen sammen med det omkringliggende landskab.

Med grønne forbindelser trækkes naturen ind i byen, hvor den giver aktivitetsmuligheder og oplevelser i form af dufte, farver, insekter og fugleliv. Den skarpe overgang mellem by og land skaber samtidig en oplevelse af byens grænse og overgangen til det åbne land.

De grønne elementer i byen består af beplantning samt inventar som borde, skraldespande, skilte, legepladsudstyr osv.

En særlig udfordring er det også at ønsker om indpasning af nye bebyggelser og nye funktioner i byerne kan sætte byens rum og grønne områder under pres. En grøn politik bør definere hvilke grønne strukturer, som er særligt vigtige.

De nye krav til klimatilpasning samt målene om at byen skal udvikles mere bæredygtigt, betyder at der skal ske strukturelle ændringer i byerne, sådan at øgede og pludselige vandmængder kan håndteres og at byen samtidig kan opleves og fungere på en bæredygtig måde. Dette kan betyde at de grønne områder skal indrettes på nye måder, og rumme flere funktioner på en gang.

Strategiske mål

- + Det skal være interessant at bevæge sig til, fra og gennem land og by. Den grønne arkitektur skal give oplevelser
- + Byens grønne rum skal bestå af materialer og planter i en kvalitet, som møder det funktionelle behov såvel som en æstetisk oplevelse af byens eller kvarterets indretning og identitet
- + Ved beplantning og udvikling af grønne områder i byen sættes fokus på løsninger, der understøtter klimaindsats og bæredygtighed

Indsatser

- + Arbejde for en variation i beplantningen samtidig med at byens særlige grønne struktur og karakteristika bevares
- + Arbejde med grønne byrum, der samtidig giver mulighed for lokal afledning af regnvand
- + Understøtte fællesskaber om drift og pleje af grønne områder
- + Via planlægning og kommunal drift fremme en attraktiv grøn arkitektur i byerne, så beplantning og parker understøtter oplevelsen af en grøn by med mulighed for rekreativt ophold





5. Arealer langs vej & bane

Arealer langs veje og jernbaner er de rabatter og overgangszoner, som er beliggende mellem overordnet infrastruktur og bebyggelse eller landskaber i Høje-Taastrup Kommune. Disse grønne arealer udgør både en overgangszone mellem bebyggelse og vej, og på nogle strækninger en grøn korridor for natur og dyreliv.

Det er nemt og hurtigt at komme til og fra Høje-Taastrup Kommune. Den højklassede infrastruktur er en styrkeposition for kommunens udvikling. Men det er også langs overordnede veje og bane, at kommunen opleves af de mange besøgende, pendlere og gennemrejsende. Arealerne langs vejene og jernbanen udgør et oplevelsesmæssigt vindue til Høje-Taastrup kommune. Disse kantzoner er medfortællere af de værdier og oplevelser som kommunen kan tilbyde. En udsigt til attraktive landskaber, spændende bebyggelse eller indbydende skiltning til oplevelser synliggør kommunen. Det motiverer den gennemrejsendes nysgerrighed på området som bosted eller besøgsmaal. Et attraktivt fysisk miljø og bebyggelse styrker et godt image og tiltrækker investering og aktivitet.

Arealerne langs vejene og jernbanen fortæller trafikanter og gennemrejsende, om stedet – om byen eller om landet. Byernes særlige identitet, skala og kvaliteter skal kunne opleves fra bane og vejside, så stedets karakter formidles. Der kan samtidig arbejdes med kantzonen, så den på udvalgte steder udgør en landskabelig markør eller et rart opholdsområde i "rejsen" gennem Høje-Taastrup Kommune.

Vejene gennem kommunen, her Snubbekorsvej (øverst) og Sydvej i Høje Taastrup (nederst), udgør vigtige udstillingsvinduer.

De kommende års klimaudfordringer vil både stille nye krav, men også give nye muligheder for hvordan veje og stier indrettes. Infrastrukturen kan have en vigtig rolle at spille i forhold til lokal afledning af regnvand og kan samtidig tilføre byerne nye grønne elementer, som giver oplevelser og mere natur i byen.

Strategiske mål

- + Det skal være interessant at bevæge sig til, fra og gennem Høje-Taastrup Kommune.
- + Kommunens kvaliteter og værdier skal i højere grad kunne opleves fra vej og baneside
- + Arealer og beplantning langs vej og bane skal understøtte den lokale grønne struktur og karakteristika og samtidig sikre, at der er steder med udsigt til de omliggende områder

Indsatser

- + Anvende arealer langs overordnede trafikårer til synliggørelse af udvalgte besøgsmaal i kommunen
- + Fremme attraktive oplevelser, mulighed for ophold og indkig til kommunen langs hovedfærdssåarer via planlægning og kommunal drift
- + Fremme at bebyggelse eller anlæg ved overordnet infrastruktur udformes, så byen også fra vej og baneside opleves attraktiv og inviterende.
- + Planlægge for arealer langs vej og bane, der understøtter oplevelsen af by- og landområder i kommunen



6. Det åbne land & landsbyerne

Det åbne land i Høje-Taastrup Kommune udgør ca. 70% af kommunens samlede areal.

Landområdet er en mosaik af grønne oplevelser i alle kategorier. Det historisk righoldige landskab byder på alt fra gamle moseområder i den nordlige del af kommunen - til åbne kultur- og landbrugslandskaber med stjerneudskiftninger ved de gamle landsbyer. Hedeland Naturpark er et eksempel på et nyere storslået kulturlandskab med udgangspunkt i råstofindvinding gennem grusgravning i stor storskala. Området udgør i dag et 1.000 ha stort attraktivt fritids- og naturområde.

I flere af kommunens landsbyer er der foretaget kulturhistoriske kortlægninger og lokalplanlægning med fastlæggelse af bevaringsbestemmelser for forskellige bebyggelser. Landsbyerne Vadsby og Soderup har dog endnu ikke været genstand for en kortlægning og lokalplanlægning med fokus på de kulturhistoriske kvaliteter.

Der er et urbant pres på landområderne i hovedstadsområdet, hvor eksisterende ejendomme kan udvides til boligformål og visse erhverv – ofte med udgangspunkt i de iboende herlighedsværdier og lavere grundpriser end sammenlignelige anvendelsesformål i byzone. Det er vigtigt at en udvikling af bebyggelse ikke forringer oplevelsen af det åbne land og de rekreative værdier.

Modsatte side, øverst: Astronomen Ole Rømer betragter skoven ved Kroppedal Museum - eller himlen? I baggrunden ses Porsemosen og Ledøje Kirke i horisonten. Modsatte side, nederst samt til højre: Landsbyhuse i Vridsløsemagle, hvor kastanjetræerne er karakteristiske.

Strategiske mål

- + Ny bebyggelse i landsbyerne skal tilpasses landsbyens særlige karakteristika, kulturarv og skala
- + Fremme en udvikling af det åbne land, så det møder mål om god tilgængelig og oplevelsen af både vild og kultiveret natur
- + Sikre en hensigtsmæssig udvikling af bebyggelser og funktioner i landområdet, så det passer arkitektonisk ind i landzonen

Indsatser

- + Kortlægge kulturarven i landsbyer og det åbne land
- + Arbejde for bevarende lokalplaner for Vadsby og Soderup, samt landsbyer integreret i kommunens byer
- + Understøtte og skabe grundlag for en dialog med grundejere om udviklingen af landsbyernes byggede miljø
- + Kortlægge særlige landskabsarkitektoniske kendetegn fx i Hedeland





7. Bybeskrivelser

7.1 Taastrup

Byens historiske udvikling

Taastrup har udviklet sig omkring Køgevej fra tidspunktet for anlæggelse af jernbanen i 1847. Byens udvikling tog fart i begyndelsen af 1900-tallet, især omkring Taastrup Station.

Køgevej er den snorlige vej, der forbinder Taastrup med Køge, og som senere fik navnet Taastrup Hovedgade. Andre bydannelser er opstået omkring Taastrup Valby og Valbyvej, som var gården Henriksdals private vej til Taastrup Station. En lignende udvikling sker langs Roskildevej omkring landsbyen Klovtofte.

Bebyggelser langs disse hovedveje og sogneveje danner den bymæssige bebyggelsesstruktur i Taastrup, som de nye parcelhusområder i 1950-60'erne kobler sig på.

Fra begyndelsen af 1970'erne opstår nye parcelhus- og rækkehusområder, som hver især har deres egen bebyggelsesstruktur, bundet sammen af gang- og cykelstier. Grønne kiler afskiller de enkelte parcelhusområder fra hinanden og danner dermed en ny grøn struktur i Taastrup. Taastrup bliver den grønne forstadsby og opfylder drøm-

men om parcelhuset i den grønne parkstruktur for de, som kommer fra de overfyldte brokvarterer, og for dem, som kommer fra oplandet.

Samtidig med udbygningen af parcelhusområderne opstår der store samlede etagehusbebyggelser, nogle med monoton og ensartet udtryk som Taastrupgård, andre med en karré-eller stoksstruktur med grønne haverum som Kingosparken, Taastrup Have og Lindevangshusene.

Byens struktur

I den sydlige og østlige del af byen Taastrup er bystrukturen som den klassiske bys, hvor bygningerne indordner sig under vejnettets forløb og alle byens elementer forholder sig til deres placering og bymæssige kontakt. I den nordvestlige del, nordvest for Taastrup station, ændrer bystrukturen sig til at ligne Høje-Taastrups med en modernistisk, opdelt struktur, hvor boligområder og erhvervsområder ligger hver for sig, med store transportårer imellem.

Byens grønne særkende er plantantræet kombineret med en stor variation af andre træarter.



Tv.: Det gamle vandtårn i Taastrup
Th.: Taastrup Hovedgade



Arkitektonisk karakteristik

Taastrup Bymidte er en af de få bydannelser vest for København, der har bevaret en stor del af sin oprindelige skala trods 1960'erne og 70'ernes hurtige byvækst.

For mere end ti år siden fik Taastrup genopdaget gennem realisering af en helhedsplan sin bymidte efter årtier med en dominerende gennemgående trafik, der fortængte et mere levende udendørs byliv, som nu er muligt med de fredeliggjorte byrum og pladser.

Den gennemgående trafik er blevet ledt uden om hovedgaden ad to parallelgader, sådan at hovedgaden er blevet fredeliggjort til et mere attraktivt byliv, der understøttes af at gaden og dens pladser fik nye belægninger og ny belysning.

Bygninger langs hovedgaden er opført i begyndelsen af 1900-tallet og har træk fra såvel klassicismen fra begyndelsen af 1800-tallet, historicismen med blandede stilarter fra slutningen af 1800-tallet og senere af bevægelsen Bedre Byggeskik fra begyndelsen af 1900-tallet. Herefter gør modernismen sit indtog i Taastrup som i alle øvrige danske byer i efterkrigstiden efter 1945 frem til 1970'erne. Kendetegnet for bygninger, der er præget af modernismen, er, at de bryder med fortiden og bruger ikke dens formsprog. Modernismens byggerier er rene former og lige linjer, oftest med flade tage. Flere bygninger fra 1960'erne på Taastrup Hovedgade er i modernistisk stil. Nye materialer som stål og beton giver større konstruktiv frihed og muliggør bygninger uden bærende facader, som kan opleves med facader med lette materialer som glas, metal og kompositplader.

Parcelhusenes arkitektur er i slutningen af 60'erne og op gennem 70'erne præget af modernismen, og den begyndende standardisering gør parcelhusbyggeriet i denne periode meget ensartet. Husene er længehuse og tagene har lav taghældning med udhæng.

De tre pladser/torve i Taastrup Bymidte er opstået i forbindelse med helhedsplanen og ombygningen af Taastrup Hovedgade. Hver plads har sit eget tema, hvor den centrale plads, Domhuspladsen, er til de store begivenheder som koncerter, torvedage og decembers juletræ. Axeltorv er det levende torv til dagliglivet med caféer, ugentlige torvedage.

Den sidste pladسدannelse i den sydlige del af bymidten er indrettet til leg for mindre børn.



Øverst: Østerparken, Taastrup. Plantantræet er kendetegnende for Taastrup bymidte.

Nederst: Når behovet for renovering opstår er de gamle villaers oprindelige udtryk ofte under pres. Her Elme Allé, Taastrup.



Overordnede mål for den arkitektoniske udvikling af Taastrup

- + at sikre den bymæssige karakter i Taastrup Bymidte med sit veldefinerede bybillede med tæt, høj bebyggelse langs hovedgaden og lavere bebyggelser langs hovedgadens sidegader.
- + at sikre den oprindelige bebyggelses karakteristika langs Taastrup Hovedgade med traditionelt konstrueret bærende facader, der opfattes som en helhed fra sokkel til murkrone, og hvor den lodrette virkning er dominerende. Tage udformes som traditionelle saddeltage med hældning på 40 til 45 grader.
- + at skabe mangfoldighed gennem fortætning mod en bymidte, der har en klassisk og vel-fungerende hovedgade, med såvel boliger, butikker og andre støttefunktioner omkring, der skaber liv.
- + at sikre bebyggelsens karakter i de gamle villaområder og fastholde de grønne lukkede haverum langs disse villaveje (ikke gennemhullet af brede overkørsler og dobbelte carporte).
- + at sikre Taastrup Bymidte fortsat har velbe-liggende og attraktive boliger ved ny- og ombygninger, så bymidten er rammen for det levede liv med mennesker, der bor og færdes i bymidten.



Øverst: Boliger i Hvidestensparken
 Midterst: Medborgerhuset, som fungerer som kulturhus og café
 Nederst: Blaakildegaard, som bl.a. rummer Byhistorisk samling og arkiv.

7.2 Hedehusene

Byens historiske udvikling

I 1642 blev der anlagt en Kongevej mellem Roskilde og København og et hus blev efterfølgende opført ved Kongevejen på heden. Dette hus blev kaldt Hedehuset, og området har senere udviklet til et område med både industri, gartner- og landbrug og med en efterfølgende markant bosætning. I 1847 fik Hedehusene en station i forbindelse med den første jernbane i Danmark.

Fra 1890'erne, hvor der blev anlagt en række store virksomheder særligt syd for banen, voksede stationsbyen Hedehusene frem. Der opføres / anlægges mejerier, tegl- og betonværk, købmandsgårde, grusgrave (Hedeland), skærvefabrik, kaffesurrogatfabrik m.fl. Til disse virksomheder opføres arbejderboliger, bl.a. langs Reerslevvej og nord for Hovedgaden. Der opføres en ny stationsbygning med pakhuse og stationsforstanderbolig, som bliver en af de største godsbanegårde i landet, og biltrafikken øges gevaldigt på Hovedgaden, som udgjorde en af de vigtige indfaldsveje til- og fra København førend at motorvejsnettet blev etableret.

Fra 1960'erne bygges der flere og flere parcelhuse, der bygges et større etageboligområde mod øst (Charlotteager) og Holbækmotorvejen anlægges.

Hedehusene har, med sin fortid som industriby, mange, fine kulturarvstræk fra perioden 1890-1980, hvor byen var fungerende industriby. I dag er det væsentligt, udover at bevare de gamle landsbytræk, at bevare trækkene fra tiden omkring 1890 og starten af 1900-tallet, da de er med til at give byen, og særligt byens centrum omkring og syd for stationen, karakter.

Byens struktur

Hedehusene bærer præg af at være smeltet sammen af tre bysamfund – Hedehusene samt Fløng og Baldersbrønde med gamle landsbystrukturer og -bebyggelser. Byen er præget af afgrænsede bydele og boligområder, der er fysisk afskåret fra hinanden af infrastrukturelle anlæg som motorvej og jernbane. En ny bydel Nærheden syd for banen, på arealet for tegl- og betonproduktion, er under udvikling.

Byens struktur er klassisk hierarkisk med den største tæthed og den største aktivitet i centrum omkring hovedgaden, men har også vigtige forbindelser ud i landskabet omkring byen og til de omkringliggende landsbyer.

Hedehusenes grønne struktur nord for banen er domineret af Ask, og Baldersbrønde og arealerne imod øst er præget af birk.

Arkitektonisk karakteristisk

Hedehusene har en varieret boligmasse, der spænder fra, ældre selvbyggerboliger, arbejderboliger, muremestervillaer, bungalows og parcelhuse, til etageboligbebyggelser og tæt-lav bebyggelser samt enkelte gamle gårde og landsbyhuse.

Byen er stadig præget af gamle fabriks- og værkstedsbygninger, f.eks. "Industribyen" øst for Reerslevvej, et tidligere mejeri, en tidligere kaffesurrogatfabrik, industrikomplekset for Rockwool samt kvarterer med uprætentiøse arbejderboliger både som enfamiliehuse, f.eks. langs Reerslevvej og Nyvej syd for banen og etageboliger, f.eks. ved Vesterkøb nord for banen.



Overordnede mål for den arkitektoniske udvikling af Hedehusene

- + at styrke Hedehusenes centrum og Hovedgade som knudepunkt for detailhandel og andre byfunktioner.
- + at sikre de bevaringsværdige kvaliteter omkring:
 - Stationsforpladsen,
 - Hovedgaden,
 - Hedehusene Skole,
 - områder ved Reerslevvej, Nyvej, Stationsvej, Tværvæg og Thorstenvæg nord for banen.
- + at sikre at til- og ombygninger og energirenoveringer sker med respekt for den oprindelige arkitektur, skala og sammenhæng i områder med bevaringsmæssige kvaliteter
- + at understøtte oplevelsen af kulturarven og de arkitektoniske karakteristika i byens rum og forskellige kvarterer, bl.a. "Industribyen".
- + At sikre god visuel og tilgængelig sammenkobling mellem bydelene, hvor udvikling af den grønne struktur er et væsentligt element.



Øverst tv.: 'Industribyen' har engang huset industri- og håndværksvirksomheder.

Øverst th.: Hovedgaden i Hedehusene.

Midterst og nederst: Historiestien i Hedehusene Kulturpark formidler historien om det gamle Spæncom-fabriksområde, som har fået nyt liv med Nærheden. Sammen med industribyen fortæller den en historie om Hedehusene som gammel industri- og råstofudvindingsby.

“

Byens struktur er klassisk hierarkisk med den største tæthed og den største aktivitet i centrum omkring hovedgaden.



7.3 Høje Taastrup by

Byens historiske udvikling

Høje-Taastrup er en ny by, opført med efterkrigsårtiernes planidealer om den funktionsopdelte by, trafikseparering og stor planlægningsmæssig skala set i et større samfundsmæssigt perspektiv.

Høje Taastrup by, også kaldt ”Den Gule By”, er en nøje planlagt by og opført efter en arkitektkonkurrence i 1977. Hovedidéen med Høje Taastrup by var at sammenbinde Høje Taastrup landsby mod nordøst, Gadehavegård-bebyggelsen fra 1960’erne, rådhuset nord for stationen, et planlagt institutionsområde mellem banen og landsbyen til én byenhed.

City 2 lå allerede sydøst for området og den første afsæt af bebyggelsen Torstorp var påbegyndt. Torstorp er en byenhed planlagt efter 70’ernes tæt-lav principper, hvor bebyggelsen opdeles i overskuelige enheder omkring pladser og torve, som kunne forstærke det lokale tilhørsforhold og samhørighed i de enkelte kvarterer.

Byens struktur

Bystrukturen muliggør at der kan anlægges nye, store funktioner som fx relaterer sig til oplevelsesøkonomi i Det regionale Fritidsområde mv.

Byen er under udvikling, og der planlægges for en omfattende fortætning og udvikling af byens centrum i området mellem stationen og City 2.

Den grønne struktur er især præget af lindetræet. Der er få offentlige parkområder.

Byens arkitektur

Høje Taastrup by har en klar og stærk karréstruktur omkring et grid af veje. Bebyggelsen er præget af 1980’ernes arkitektur strømning kaldet postmodernisme, som gør brug af klassicistiske elementer samt stilelementer fra bevægelsen ”Bedre Byggeskik” der særligt manifesterede sig i perioden fra 1920’erne frem til 1940’erne. Bebyggelserne er karakteristiske ved symmetri, og at facadernes mur i gule sten er smykket med lodrette bånd, frontgavle og gesimsbånd ved tagfoden.

Høje Taastrup Stations ankomst- og afgangshal er et markant bygningsværk, som giver identitet til det stationsnære område og er en markant signatur for hele byen.

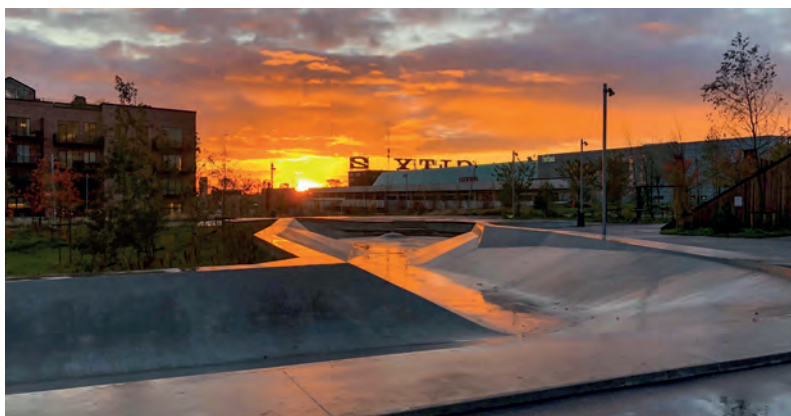
Kvaliteten ved Høje Taastrup By er, at den i sin struktur og bygningsmæssige udtryk er så robust, at fremtidig byfortætning og omdannelse kan finde sted uden at byens kendetegn som karréstruktur og post-klassicistiske byggestil udviskes.

Høje Taastrup har en blandet boligmasse med både etageboligbebyggelser fra 1960’erne og 70’erne, tæt-lav bebyggelser fra 1970’erne og gamle landsbyhuse og gårde i Taastrup landsby. Høje Taastrup har en stor andel af mindre boliger.

“

Bebyggelserne er karakteristiske ved symmetri, og at facadernes mur i gule sten er smykket med lodrette bånd, frontgavle og gesimsbånd ved tagfoden.

Den nye bypark 'Åbenheden' med skaterparken i Høje Taastrup C.



Overordnede mål for den arkitektoniske udvikling af Høje Taastrup by

- + at Høje Taastrup by fortættes, så der skabes et naturligt centrum.
- + at der sikres god kobling mellem bydelene gennem særlige stisystemer – ”sti loops”.
- + at Høje Taastrup by udvikles med attraktive byboliger og kontorbyggeri, der understøtter oplevelsen af et urbant miljø med plads til handel, regionale besøgsmaal og et velfungerende trafikknudepunkt.
- + at udvikle Høje Taastrup by til et center for uddannelses- og forskningsinstitutioner med et levende campusmiljø.
- + at skabe en hensigtsmæssig udvikling af Høje Taastrup landsby sådan at ny bebyggelse tilpasses landsbyens karakteristika og skala.
- + at det grønne område syd for Høje Taastrup landsby bevares som et karakterdannende landskabsrum, og at landsbyens klare afgrænsning mod det grønne område fastholdes.
- + at byens grønne struktur, både beplantning og parker, understøtter målet om visuel kobling mellem bydele og rekreative oplevelser i byen



'Den gule by' fra 1980'erne har været udskaeldt for bl.a. sin monotoni men udgør ikke desto mindre med sin store skala og postmoderne stil en unik by i byen.

7.4 Sengeløse og Reerslev/Stærkende

Sengeløse og Reerslev er gamle sognebyer og har begge en helstøbt landsbykerne med gadekær samt gamle huse og gårde. Udbygningen af byerne er sket i form af selvstændige kvarterer, primært med parcelhuse.

Landsbyerne er omfattet af bevaringsbestemmelser i lokalplaner som følge af de velbevarede bygninger og bebyggelsesmønster.

Sengeløse

Sengeløse har sin oprindelse tilbage i middelalderen, hvor også kirken bygges. Sengeløse er en fortelandsby, hvor gårde og håndværkerhuse lå samlet på række omkring et fælles areal og gadekæret, kaldet forten. Fortearealet er i dag stadig genkendeligt, og derfor har Sengeløse landsby stadig en let opfattelig karakter og bebyggelsesmønster.

Nyere parcelhusområder er skudt op syd og nord for den gamle landsby. Sengeløse Skole opføres i 1925 vest for landsbyen ved Spangå. Et nyt parcelhuskvarter kaldet Stendiget, og et erhvervsområde fra 1970'erne, danner en selvstændig enhed vest for Spangå og Sengeløse Skole og er dermed adskilt fra landsbyen.

Reerslev/Stærkende

Reerslev har sin oprindelse tilbage til bondestenalderen. Midt i 1100-tallet opføres Reerslev Kirke og øst for denne langs Tingstedvej og Nordtoften opføres gårde. I slutningen af 1600-tallet er der 21 gårde og enkelte huse i Reerslev. I dag er stadig ti gårde tilbage inde i landsbyen samt bystævne og gadekær.

Med grusgravningen (Hedeland) blev flere gårde frataget deres produktionsjord og senere udstykninger har fragmenteret landsbyens bebyggelsesstruktur, der stammer fra udskiftningen i 1786 gennem landboreformerne.

Murmesterhuse og huse med inspiration i bevægelsen "Bedre Byggeskik" opføres i første halvdel af 1900-tallet.

Op gennem 1960'erne og 1970'erne opføres parcelhuse og senere tæt-lavbebyggelse. Med anlæg af Brandhøjgårdsvej ledes trafikken uden om byen.



Sengeløse gadekær
Motsatte side: M W Gjæs Vej med
Reerslev Kirke i baggrunden.

“

Her findes også kolonihave- og sommerhusområder, naturområder og en mangfoldighed af friluftaktiviteter.

Landsbyer i landzone

Marbjerg, Soderup, Vasby og Vridsløsemagle er landzonelandsbyer. De er alle landsbyer med en lang historie og er nævnt i skriftlige kilder fra 1200- og 1300-tallet. I Marbjerg, Soderup og Vridsløsemagle finder vi det gamle vejforløb omkring landsbyernes forte. I Soderup blev gårdene ikke flyttet ud i forbindelse med udskiftningen, men ligger stadig inde i landsbyen, ligesom der også i både Marbjerg og Vadsby findes velbevarede gårde.

De fleste af kommunens landsbyer i landzone er omfattet af lokalplaner med bevaringsbestemmelser.

Det åbne land svarer til ca. 70% af kommunens areal og anvendes i vid udstrækning til landbrugsdrift og grusgravning. Her findes også kolonihave- og sommerhusområder, naturområder og en mangfoldighed af friluftaktiviteter. Grusgravningen skaber nye landskabstyper og Hedeland er vokset frem som et stort natur- og friluftsområde efter endt grusgravningsaktiviteter.

Forskellige landskabstyper præger det åbne land; Mod nord ligger de store, naturrige moseområder som perler på en snor og fortæller om søer, der efter istiden har udviklet sig til tørvemoser og vidner om tidligere tiders tørvegravning. Vi finder ådale, bl.a. omkring Store Vejle Å og Hove Å, store, flade dyrkningsområder og landskaber. Kommunen rummer vigtige kulturlandskaber med gravhøje og velbevarede stjerneudstyknings fra landboreformerne i slutningen af 1700-tallet omkring en del af landsbyerne. Gravhøjene er sammen med de andre kulturhistoriske spor med til at fortælle om ”den rige vestegn”.

I den nordligste del af kommunen findes kommunens eneste herregård Kathrineberg. Ikke kun bygninger og haveanlæg, men også det omgivende landskab viser herregårdens kulturhistorie.



8. Arkitekturstrategien i praksis

8.1 Hvem gør hvad

Arkitekturstrategien bringes i spil via kommunens rolle som både myndighed, bygherre og grundejer og driftsoperatør.

Planlægning

Overordnede arkitektoniske mål for udvikling af byer og landområder skal understøtte de strategier og retningslinjer for byernes udvikling, som fremgår af kommuneplanen. I dialog med borgere eller projektudviklere, kan der med lokalplanlægningen sættes fokus på, hvordan den arkitektoniske udformning af byggeriet samt materialevalg konkretiseres og sammentænkes med områdets særlige karakteristika og stedbundne potentialer.

Byggesagsbehandling

Med afsæt i arkitekturstrategien og de overordnede mål vil der i byggesagsbehandlingen være dialog om bl.a. byggeriets udformning og placering, herunder med fokus på tilgængelighedskrav, og at personer med handicap kan bevæge sig rundt på lige vilkår med andre. Som dialogværktøj anvendes screeningskemaet i bygge- og landzonesager ved byggeri i det åbne land, ved byggeprojekter der finder sted inden for bevarende lokalplaner og ved karaktergivende byggeprojekter af væsentligt omfang.

Bygherre

Kommunen vil i funktionen som bygherre anvende arkitekturstrategien som retningsgiver for udformning af oplæg til fx arkitektkonkurrencer og tilrettelæggelse af byggeprojekter eller renoveringer. Arkitekturstrategien sætter retning for kommunens aktivitet som bygherre – eventuelt koblet med byplanlægningen. Arkitekturstrategien udgør dermed et værktøj til et prioriteret fokus på arkitekturen i udmøntningen kommunens byggerier og ved den eventuelt tilhørende byplanlægning.

Drift

I driften af kommunens grønne områder, torvepladser og ekstensive naturområder planlægges driften så den understøtter mål for det givne område, både i forhold til arkitektur og naturhensyn.

Grundsalg og projektudvikling

Kommunen vil i dialog med developere sætte fokus på arkitekturen, og hvordan den fysiske udformning af projektet kan tænkes sammen med by og omgivelser. Da kommunen er særlig synlig langs overordnet vej og bane, vil der være særlig opmærksomhed på udvikling af disse arealer, så de fremstår attraktive og i et passende forhold til byens skala og miljø.



Arkitektur handler også om det liv, der leves i og mellem husene.

Formidling og positionering

Med arkitekturstrategien sætter kommunen fokus på arkitekturen som vigtig parameter for den fortsatte udvikling af et attraktivt fysisk miljø med plads til nytænkning og med blik for de eksisterende arkitektoniske kvaliteter og kulturarv.

Formidling og positionering af både by- og landskabsarkitektoniske kvaliteter kan bidrage til synliggørelse af Høje-Taastrup kommunen som attraktiv ramme for bosætningen og investeringer i erhvervsudviklingen.

Høje Taastrup C med rådhuset til venstre i billedet har tilført en ny 'skyline' til byen.



Borgerinddragelse og samskabelse

Arkitektur handler også om det liv, der leves i og mellem husene. Derfor er det vigtigt, at der skabes en god proces mellem kommunen, bygherrer og borgere, når kommunen udvikler og sætter fokus på byen. Med Udviklingsstrategien 2016-2028 har Høje-Taastrup Kommune valgt at prioritere at rammerne for livet i kommunen skabes sammen med borgerne.

En samarbejdende tilgang til opgaveløsningen kan bidrage til at styrke et endnu stærkere lokalt sammenhold og at borgerne er med til at skabe en by, som vi er glade for og stolte af at vise frem. Inddragelse af borgere kan samtidig medvirke til mere demokratiske beslutningsprocesser og give nye ideer til udviklingsarbejdet.

8.2 Arkitekturstrategien og andre øvrige politikker og strategier

Høje-Taastrup Kommune sætter med de overordnede strategier og politikker fokus på vækst og udvikling af gode rammer for borgere og virksomheder i kommunen. Kommunen ønsker at tiltrække nye borgere og virksomheder, og at der arbejdes strategisk med branding og synliggørelse af de attraktive byudviklingsområder, byrum og destinationer for aktivitet, rekreation og oplevelser i kommunen.

Mål og indsatser i særligt Udviklingsstrategi, Vækstpolitik, Kulturpolitik, Sundhedspolitik, Boligpolitik og Natur- og friluftspolitik peger i retning af udvikling af bymiljøer, som understøtter kulturliv, bæredygtighed, byliv, grønne oplevelser, sundhed og identitet mv.

Kommuneplanlægning, bystrategi og arkitekturstrategi

Strategier for den overordnede udvikling af byerne og kommunen fremgår af Kommuneplanen. Bystrategier for Hedehusene, Taastrup, Høje Taastrup, samt Sengeløse og Reerslev/Stærkende

beskriver byernes udviklingspotentiale og vigtigste planmæssige opmærksomhedspunkter. Udviklingen af byerne tager sit afsæt i byernes historie, styrker og udviklingspotentiale. Tilsammen bidrager byerne til den brede vifte af gode rammer for et hverdagsliv eller arbejdsliv i Høje-Taastrup kommune.

Med kommuneplanens retningslinjer sikres en strategisk tilgang til den fysiske planlægning, således at både byer, byrum og landområder udvikles og kobles hensigtsmæssigt i henhold til de overordnede mål. Kommuneplanen udmøntes retligt i lokalplaner og tilladelser.

Arkitekturstrategien sætter fokus på den videre arkitektoniske udvikling af kommunens byggede miljø og fastholdelse af eksisterende værdier som kulturarv og historiske spor.

Arkitekturstrategien er et værktøj til prioritering og dialog, men erstatter ikke de ovennævnte politikker, planer og strategier.



Handicaporganisationernes Hus fra 2012 er tegnet af CUBO Arkitekter.



De krogede landsbygader, som her Bækgårdsvej i Soderup, udgør en vigtig bevaringsværdi.



Broen, som forbinder det gamle og det 'nye' Hedeusene, hen over jernbanen.
Den er tegnet af Dissing+Weitling og blev indviet i 2020.





**Høje-Taastrup
Kommune**